



Bescherming en herstel van de grondwatervoorraden

Grondwatervergunningen, grondwaterheffing
en steun voor grijswaterprojecten

Uiteenzetting in de Minaraad
26 maart 2015

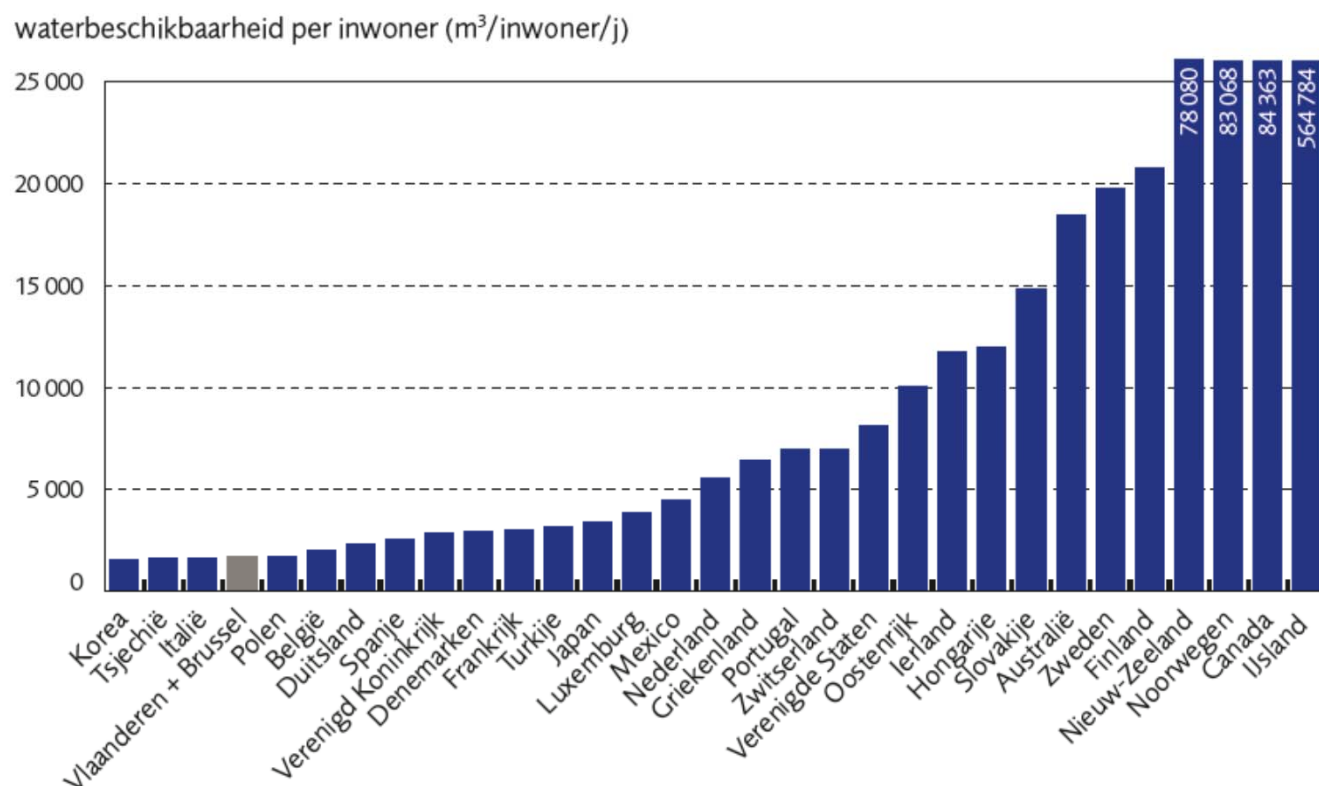


Inhoud

- Afbakening audit
- Toestand van de grondwaterlichamen
- Vergunningenbeleid
- Heffingenbeleid
- Grijswaterbesluit

Afbakening van de audit

- Vlaanderen = regio met schaarse grondwatervoorraden
- Waterbeschikbaarheid per persoon in de OESO-landen (Bron: MIRA Themabeschrijving waterkwantiteit 2013, p. 8):



Cijfer voor Vlaanderen + Brussel, bijna 1 700 m^3 /inw.jaar, is berekend volgens de methode van OESO.

Bron: OESO, WL, VMM



- Europese kaderrichtlijn Water (2000) eist grondwaterlichamen (GWL) in goede toestand tegen 2015 (uitstelbaar tot 2021 of tot 2027).
- Uitvoering:
 - Decreet Integraal Waterbeleid 2003
 - Stroomgebiedbeheerplan (SGBP) 2010-2015 Schelde en Maas: toestand van het grondwater → maatregelenprogramma 2010-2015
 - Het openbaar onderzoek over de ontwerp stroomgebiedsbeheersplannen 2016-2021 is afgesloten op 8/01/2015
- Deze audit gaat over de inzet van drie instrumenten (vergunningen, heffingen, subsidiëring grijswater) om de kwantitatieve toestand van de grondwaterlichamen te verbeteren.

Kwantitatieve toestand van de grondwaterlichamen

Stroomgebied- districten	Stroomgebieden	Grondwatersystemen	Aantal GWL	Aantal ontoereikend	
				2010- 2015	2016- 2021*
Schelde	De Yzer	Kust- en Poldersysteem (KPS)	5	0	0
	De Brugse Polders	Centraal Vlaams systeem (CVS)	8	3	2
		Sokkelsysteem (SS)	7	6	4
	De Schelde	Centraal Kempisch systeem (CKS)	2	0	0
		Brulandkrijtsysteem (BLKS)	10	4	2
Maas	De Maas	Centraal Kempisch systeem (CKS)	5	0	0
		Brulandkrijtsysteem (BLKS)	2	0	0
		Maassysteem (MS)	3	1	0
		Totaal	42	14	8

* Toestand 2012 volgens ontwerp SGBP2016-2021



- Toestandsbepaling in huidige SGBP 2010-2015: **14 van de 42 grondwaterlichamen** in kwantitatief onvoldoende toestand (waarvan 6 in de Sokkel). De beoordeling was gebaseerd op 2 van de 7 voorziene criteria: de evolutie van de stijghoogtereeksen en de aanwezigheid van een regionale depressietrechter.
- Toestandsbepaling in 2012 (in het kader van de ontwerp SGBP 2016-2021): **8 van de 42 grondwaterlichamen** in kwantitatief onvoldoende toestand (waarvan 4 in de Sokkel). Beoordeling was gebaseerd op 5 van de 7 voorziene criteria (dus strenger, vermits *one-out-all-out* principe).
- Dus: zes grondwaterlichamen zijn nu in een betere kwantitatieve toestand
 - 2 in de Sokkel
 - 2 in het Brulandkrijtsysteem
 - 1 in het Centraal Vlaams systeem
 - 1 in het Maassysteem
- Los van deze toestandsbepaling is er ook een periodieke monitoring van de grondwaterstanden door VMM (via een aantal meetputten), maar geen geconsolideerde rapportering per GWL.



Vergunningenbeleid

- Grondwatervergunningen geregeld in VLAREM:
 - dekt niet alles af: omvat niet alle vormen van grondwaterwinning (bijv. huishoudelijke grondwaterwinningen van minder dan 500 m³ per jaar);
 - differentieert naar de grondwaterlaag (freatisch of afgesloten) maar niet naargelang (kwantitatieve) toestand van GWL.
- Met uitzondering van het Sokkelsysteem (waar er een interne richtlijn is die streeft naar een afbouw van lange-termijnvergunningen met 75 %), zijn mogelijke beperkingen (looptijd, vergunde debiet, bijzondere voorwaarden ...) niet geformaliseerd. Dit wordt overgelaten aan de advies- en vergunningsverleners. Het ontbreken van juridische verankering houdt risico's in voor de rechtszekerheid en afdwingbaarheid.
- Uitvoering vergunningenbeleid weinig transparant: geen overzicht van adviezen, mate van opvolging, bijzondere voorwaarden per GWL.
- Ontwerp SGBP 2016-2021 bevatten wel gebiedspecifiek beleid voor probleemgebieden in grondwaterlichamen in kwantitatief ontoereikende toestand.

Resultaten

- Vergunde debieten (in 1000 m³ per jaar) zijn tussen 2000 en 2012 met 21,7% afgebouwd.
- Afbouw is sterker in GWL in ontoereikende toestand (- 27,7 % tov -19,6%).
- Sterkste afbouw in Sokkel (-56,1 %), goed voor 3,7 % van de vergunde debieten.
- Let op: vergunning (= maximaal toegelaten verbruik) ≠ werkelijk verbruik (lager): vergt koppeling vergunningsgegevens met verbruiksgegevens in heffingendatabank, vooralsnog niet mogelijk.

Grondwater-systeem	Vergund in 2000			Vergund in 2012			Evolutie 2000-2012 (in %)		
	GWL GT	GWL OT	Alle GWL	GWL GT	GWL OT	Alle GWL	GWL GT	GWL OT	Alle GWL
Brulandkrijt-systeem	51.961	62.462	114.423 (22,4%)	45.547	48.493	94.040 (23,5%)	-12,3%	-22,4%	-17,8%
Centraal Kempisch Systeem	188.125		188.125 (36,9%)	140.134	0	140.134 (35,1%)	-25,5%		-25,5%
Centraal Vlaams Systeem	69.258	28.117	97.374 (19,1%)	55.581	22.500	78.081 (19,6%)	-19,7%	-20,0%	-19,8%
Kust- en Poldersysteem	14.728		14.728 (2,9%)	9.168	0	9.168 (2,3%)	-37,8%		-37,8%
Maassysteem	52.297	9.309	61.606 (12,1%)	52.698	10.464	63.162 (15,8%)	0,8%	12,4%	2,5%
Sokkelsysteem	1.244	32.344	33.588 (6,6%)	605	14.138	14.743 (3,7%)	-51,4%	-56,3%	-56,1%
Totaal	377.613	132.232	509.844 (100%)	303.733	95.595	399.328 (100,0%)	-19,6%	-27,7%	-21,7%

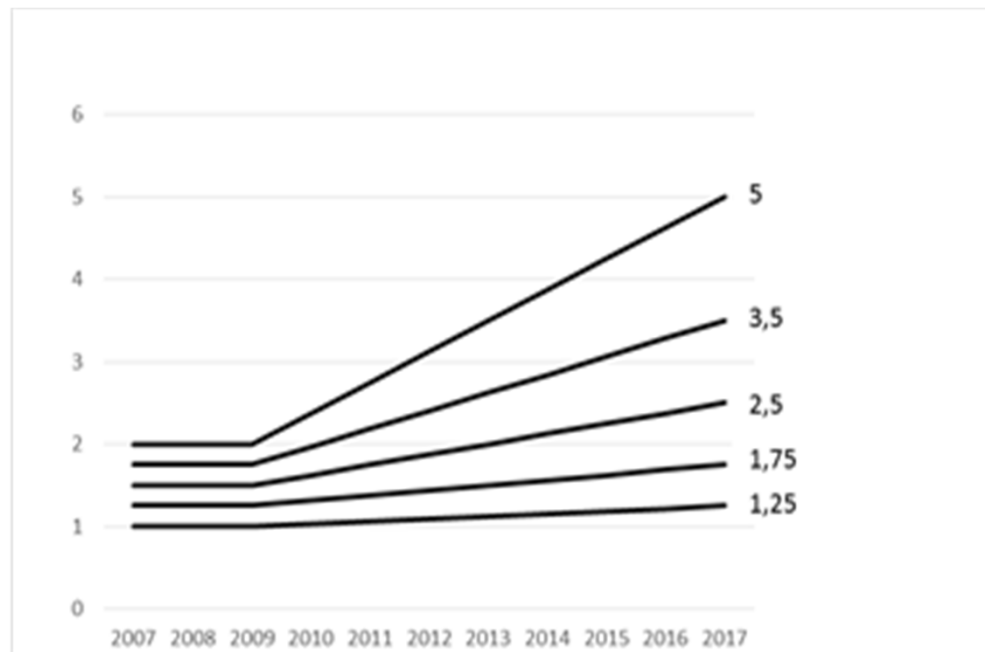
Resultaten

- Relatief de grootste inspanningen door industrie en handel en diensten.
- Toename van de vergunde debieten in de landbouw, maar vooral door stijging in GWL goede toestand.

	Vergund in 2000			Vergund in 2012			Evolutie 2000-2012 (in %)		
	GWL GT	GWL OT	Alle GWL	GWL GT	GWL OT	Alle GWK	GWL GT	GWL OT	Alle GWL
Handel en diensten	10.659	7.171	17.831 (3,5%)	6.174	3.444	9.618 (2,4%)	-42,1%	-52,0%	-46,1%
Industrie	89.638	35.406	125.043 (24,5%)	48.752	19.560	68.312 (17,1%)	-45,6%	-44,8%	-45,4%
Landbouw	40.784	15.669	56.453 (11,1%)	51.550	15.259	66.809 (16,7%)	26,4%	-2,6%	18,3%
Nutsvoorzieningen	233.251	73.751	307.001 (60,2%)	195.029	57.231	252.260 (63,2%)	-16,4%	-22,4%	-17,8%
Onbepaald (Geen NACE-code)	3.282	235	3.516 (0,7%)	2.229	103	2.332 (0,6%)	-32,1%	-56,1%	-33,7%
Totaal	377.613	132.232	509.844 (100%)	303.733	95.595	399.328 (100,0%)	-19,6%	-27,7%	-21,7%

Heffingenbeleid (1)

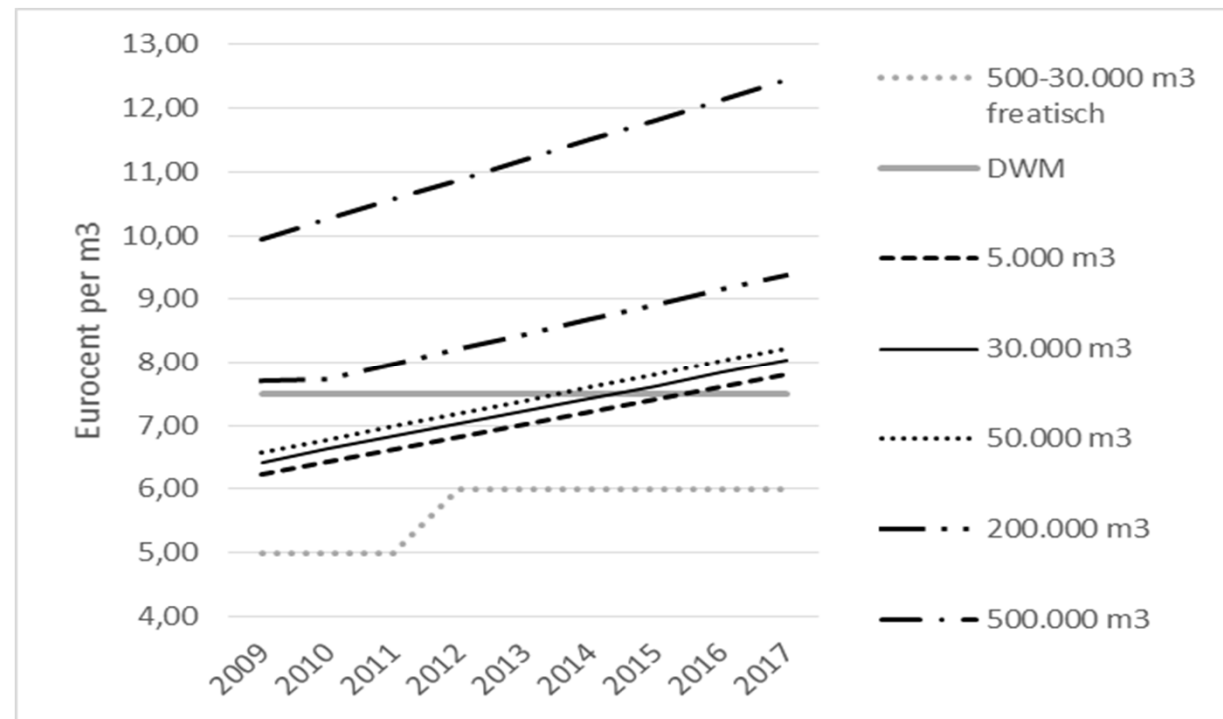
- De grondwaterheffing is ingevoerd in 1997 en geleidelijk aangepast: de heffing steunt op de gebruikersgroep, het verbruikt volume (vanaf 2002) en de toestand van de grondwaterlichamen (d.m.v. gedifferentieerd gebiedsfactor vanaf 2006 voor Sokkel; vanaf 2007 voor heffingsgebieden in andere afgesloten lagen).
- Selectieve verhogingen van de heffing sinds 2010 (tot 2017) zorgen voor een betere afstemming op de toestand van de GWL.
- Evolutie van de gebiedsfactor



Heffingenbeleid (2)

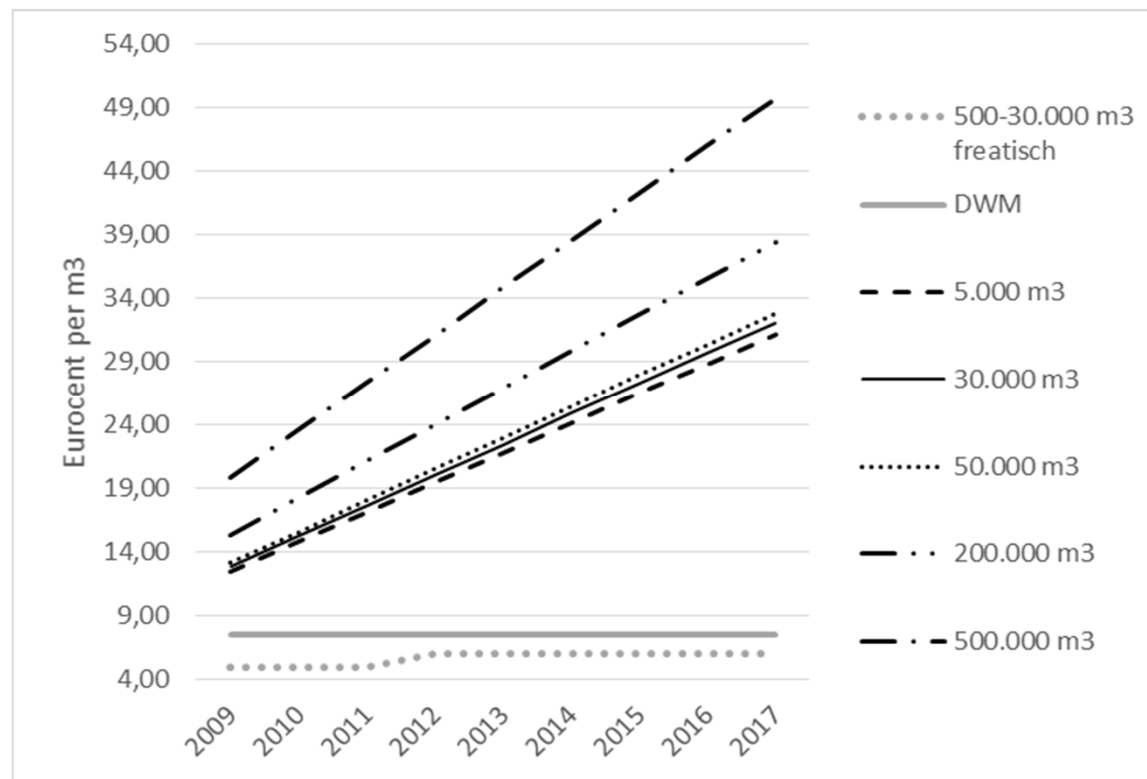
- Differentiatie (een heffing die rekening houdt met de toestand van de grondwaterlichamen) is er voor grootverbruikers (> 30.000 m³) en voor winningen tussen 500-30.000 m³ in *afgesloten* lagen.
- De drinkwatermaatschappijen betalen een forfaitair tarief van 7,5 eurocent per m³, ongeacht de toestand van de grondwaterlichamen.
- Afstemming heffing op prijs grijswater is niet gerealiseerd.

- Illustratie: Heffing per m³ in lagen met gebiedsfactor 1



Heffingenbeleid (3)

Illustratie: Heffing per m³ in lagen met gebiedsfactor 2





Resultaten

- Heffingsgebieden zijn niet volledig afgestemd op de GWL: geen consolidatie mogelijk van verbruiksgegevens op niveau GWL + geen afstemming tussen heffingendatabank en vergunningendatabank.
- Tussen **2006**-2011 is 14,4 % minder grondwater verbruikt (excl. drinkwatermaatschappijen) : vooral in GWL in ontoereikende toestand.
- *De drinkwatermaatschappijen, die 63,2 % van het grondwater verbruiken, zijn niet opgenomen in bovengenoemd cijfer.*
- Ontradingsbeleid in Sokkel succesvol; voor andere systemen geen duidelijke resultaten (o.a. door onvolledige afstemming heffingsgebied – GWL).

Resultaten

Illustratie: Verbruik per grondwatersysteem (in 1000 m³) in grondwaterlichamen in goede en ontoereikende toestand in 2006 en 2011.

Heffingsgebieden	Verbruik 2006 (Heffingsjaar 2007)			Verbruik 2011 (Heffingsjaar 2012)			Evolutie 2006-2011 (%)		
	GWL GT	GWL OT	Alle GWL	GWL GT	GWL OT	Alle GWL	GWL GT	GWL OT	Alle GWL
0100	15.790		15.790 (17,7%)	15.667		15.667 (20,5%)	-0,8%		-0,8%
0300-0500-0700-0900	1.065		1.065 (1,2%)	592		592 (0,8%)	-44,4%		-44,4%
Brulandkrijtsysteem	9.139	8.847	17.986 (20,1%)	6.230	7.576	13.806 (18,1%)	-31,8%	-14,4%	-23,2%
Centraal Kempisch Systeem	26.300		26.300 (29,5%)	21.941		21.941 (28,7%)	-16,6%		-16,6%
Centraal Vlaams Systeem	5.545	11.983	17.528 (19,6%)	5.863	12.335	18.198 (23,8%)	5,7%	2,9%	3,8%
Onbekend	1.945		1.945 (2,2%)	2.524		2.524 (3,3%)	29,7%		29,7%
Sokkelsysteem	542	8.129	8.671 (9,7%)	340	3.332	3.672 (4,8%)	-37,3%	-59,0%	-57,7%
Totaal	60.326	28.958	89.285 (100,0%)	53.157	23.242	76.399 (100,0%)	-11,9%	-19,7%	-14,4%

Resultaten

Illustratie: Verbruik per sector (excl. drinkwatermaatschappijen) (in 1000 m³) in grondwaterlichamen in goede en ontoereikende toestand in 2006 en 2011

Sectoren	Verbruik 2006 (Heffingsjaar 2007)			Verbruik 2011 (Heffingsjaar 2012)			Evolutie 2011/2006 (%)		
	GWL GT	GWL OT	Alle GWL	GWL GT	GWL OT	Alle GWL	GWL GT	GWL OT	Alle GWL
Handel en Diensten	4.369	3.509	7.878 (8,8%)	3.520	2.581	6.102 (8,0%)	-19,4%	-26,4%	-22,5%
Industrie	34.439	17.111	51.550 (57,7%)	25.422	12.173	37.595 (49,2%)	-26,2%	-28,9%	-27,1%
Landbouw	21.515	8.338	29.854 (33,4%)	24.213	8.488	32.701 (42,8%)	12,5%	1,8%	9,5%
Totaal	60.323	28.958	89.282 (100%)	53.155	23.242	76.398 (100%)	-11,9%	-19,7%	-14,4%

- Heffing werkte in periode 2007-2012 meer sturend dan financierend: +0,8% ontvangsten versus – 7,4 % grondwaterverbruik.



Grijswaterbesluit (1)

- Het grijswaterbesluit definieert grijswater als een onderdeel van tweedecircuitwater, dat is water niet bestemd voor menselijke consumptie dat apparatuur bevoorraadt.
- Grijswaterbesluit was afgestemd op acuut waterschaarsteprobleem in Sokkelsysteem; voorbereidende studies bleven beperkt tot West-Vlaanderen.
- Beperkte implementatie: van de aan de Europese Commissie aangekondigde 60 miljoen euro voor grijswaterprojecten, werd minder dan 5 miljoen besteed. Er waren 9 projectaanvragen, 2 werden goedgekeurd.
- Project Waregem (Sokkelsysteem): evenwicht tussen aanbod grijswater (van drinkwaterkwaliteit, maar soms afkomstig van grondwater) en afbouw van de vergunningen, maar niet op bedrijfsniveau. Project heeft geleid tot substantiële afbouw (- 88,8% t.o.v. 2000) van de vergunningen van de betrokken bedrijven in GWL in ontoereikende toestand.



Grijswaterbesluit (2)

- Project Tienen: aanzienlijke afbouw vergunning in GWL in goede toestand, maar met impact op aangrenzende GWL in ontoereikende toestand. Voorstel in ontwerp SGBP 2016-2021 om dit als bijkomend criterium voor de kwantitatieve toestand op te nemen in VLAREM.
- VMM heeft onvoldoende zicht op de evolutie van de afname van grijswater en op de grijswaterprijzen.



Aanbevelingen

- Algemeen:
 - uitvoering van de maatregelen permanent opvolgen, toestand GWL correct bepalen en resultaten regelmatig rapporteren;
 - werk maken van een koppeling van de huidige databanken, opdat evaluaties mogelijk worden van het vergunningen- en heffingenbeleid
- Vergunningen:
 - verder differentiëren in functie van de toestand van de grondwaterlichamen in alle grondwatersystemen;
 - beter verankeren in regelgeving en duidelijker richtlijnen (reeds aanzet in ontwerp SGBP).
- Heffingen:
 - verder differentiëren in functie van de toestand van de grondwaterlichamen in alle grondwatersystemen;
 - overwegen om bij de berekening van de heffing uit te gaan van de plaats en het volume van het verbruik in plaats van de gebruikersgroep.
- Grijswaterbesluit: toegevoegde waarde tegenover andere instrumenten evalueren.