



# SALV

Strategische Adviesraad  
voor  
Landbouw en Visserij

## ADVIES

# over het actieprogramma 2013-2015 van het Vlaams plattelandsbeleidsplan

SALV, 24 januari 2013 (nr. 2013-03)

Minaraad, 24 januari 2013 (nr. 2013|09)

Contactpersoon SALV: Kris Van Nieuwenhove

Contactpersoon Minaraad: Ignace Decancq, Anke Geeraerts



## 1 Inleiding

Op 7 december 2012 en op 5 december 2012 ontvingen respectievelijk de Strategische Adviesraad voor Landbouw en Visserij (SALV) en de Minaraad de adviesvraag over het “actieprogramma 2013-2015 van het Vlaams plattelandsbeleidsplan” van minister-president Kris Peeters. Ook SARO, Vlabest en SERV werden om advies gevraagd.

Opmerkelijk is dat de adviesvraag aan de Raden werd voorgelegd vooraleer het dossier de eerste principiële goedkeuring kreeg van de Vlaamse Regering, zoals eerder (maar dus niet altijd) gebruikelijk is bij adviesvragen.

Op initiatief van SALV werd op 20 december 2012 een gezamenlijke hoorzitting georganiseerd. Toelichting over het dossier werd verschaft door Erik Verhaert, Ann-Sophie Debergh en Nadine Vervaeke van de Vlaamse Landmaatschappij. De aanwezigen uit de Raden (SALV, Minaraad, Vlabest, SARO) danken voor de uiteenzetting.

Na deze hoorzitting beslisten SALV en Minaraad om een gezamenlijk advies uit te brengen dat werd bekrachtigd door SALV en Minaraad op 24 januari 2013.

Piet Vanthemsche  
Voorzitter SALV

Bert De Wel  
Voorzitter Minaraad

## 2 Krachtlijnen

De Raden steunen de doelstellingen van het actieprogramma en vinden het een stap in de goede richting van het coördineren van het plattelandsbeleid. Het programma dient echter verder uitgewerkt te worden tot een geïntegreerd actieprogramma plattelandsbeleid.

De Raden stellen vragen bij de manier waarop het middenveld bij het tot stand komen van en de uitvoering van het actieprogramma betrokken wordt:

- De Raden vinden het ontbreken van overleg met het middenveld bij het tot stand komen van het actieprogramma een gemiste kans;
- Het zou logischer zijn dat het IPO (Interbestuurlijk Plattelandsoverleg) zijn inbreng doet voor de bevoegde minister de adviesraden om advies vraagt;
- De rol van het IPO wordt verruimd. Het is voor de Raden dan ook essentieel dat de samenstelling en (overleg)structuur van het IPO mee evolueert en dat het middenveld wordt opgenomen in de kerngroep.

In het algemeen merken de Raden op dat sommige acties zeer concreet beschreven worden terwijl anderen zeer vaag blijven.

Daarnaast geven de Raden bij een aantal doelstellingen specifieke opmerkingen:

Doelstelling A: Een beleidskader aanreiken

- De Vlaamse overheid hanteert geen uniforme werkwijze om het Vlaamse platteland te omschrijven;
- Betrek het middenveld bij het Platform voor Plattelandsonderzoek.

Doelstelling B: Werken aan de omgevingskwaliteit op maat van een gebied

- Leg de rol van de actoren vast voor het gebiedsgericht natuur- en bosbeleid;
- Het veralgemenen van een projectmethodiek naar andere projecten moet goed doordacht gebeuren;
- Stem gebiedsgerichte projecten op elkaar af.

Doelstelling C: De bestuurskracht van plattelandsgemeenten verhogen

- De Raden ondersteunen het voornemen uit het actieprogramma om de bestuurskrachtmeting verder te zetten;
- Voorzie middelen voor het plattelandsfonds.

Doelstelling F: Zichtbaar maken van en communiceren over een (h)erkenbaar platteland

- Voorzie specifieke communicatie voor terreinbeheerders.

Doelstelling G: De open ruimte vrijwaren en ontwikkelen

- Een breed overleg over het vrijwaren van open ruimte is gewenst;
- Doorbreek de zelfvoedende spiraal en voorzie voldoende middelen (plattelandsfonds, gemeentefonds, investeringsfonds) om het aansnijden van open ruimte te voorkomen.
- Vereng kwaliteitsvol ondernemen in de land- en tuinbouw niet tot “korte keten” en “verbreding” en zoek naar nieuwe manieren om ondernemers en burgers bij elkaar te brengen als antwoord op het NIMBY-fenomeen.

Doelstelling H: Naar een functioneel wegennet op het platteland

- Zoek voor trage- en buurtwegen naar een evenwicht tussen recreatie, land- en tuinbouw, plattelandsbewoners en de open ruimte;
- Een beleidsmatige discussie over de ANB-studie “trage wegen” is nodig.

Doelstelling I: Ondersteunen van kwaliteitsvol ondernemerschap in het landelijk gebied

- Geef agroforestry alle kansen en voorzie een adequate interpretatie van de pachtwetgeving;

Doelstelling J: Beleving op het platteland kansen geven met respect voor de streekidentiteit

- Beheerovereenkomsten met diverse partijen als zijn het onderzoeken waard en kunnen via de beheerovereenkomsten voor recreatie en onroerend (en cultureel) erfgoed een oplossing bieden onder andere voor het toekomstig beheer van kasteeldomeinen en landgoederen.

### 3 Situering

*Het beleidsveld plattelandsbeleid is een jong beleidsveld. In 2009 werd het document "Naar een Vlaams plattelandsbeleidsplan" uitgebracht. Dit document vormde de basis voor het actieprogramma dat nu ter advies voorligt. Beide documenten samen vormen het Vlaams plattelandsbeleidsplan.*

**Het actieprogramma 2013-2015 en "Naar een Vlaams plattelandsbeleidsplan" vormen samen het Vlaams plattelandsbeleidsplan.** Het beleidsveld plattelandsbeleid is een jong beleidsveld. In de periode 2005-2009 voerde VLM (Vlaamse Landmaatschappij), een extern verzelfstandig agentschap binnen het beleidsdomein Leefmilieu, Natuur en Energie, het project "Plattelandsbeleid, een gezamenlijk innovatieproces" uit. Dit project, dat bestond uit een literatuuronderzoek en de bevraging van verschillende bestuursniveaus en het middenveld resulteerde in het document "[Naar een Vlaams plattelandsbeleidsplan](#)". De daaropvolgende jaren (2010-2012) werd het document verder uitgewerkt met een update van de visietekst, bevraging van en overleg met de Vlaamse beleidsdomeinen en denktanks in samenwerking met de lokale besturen. Dit traject resulteerde in het actieprogramma 2013-2015 van het Vlaams plattelandsbeleid dat nu ter advies voorligt.



**Figuur 1 - Het actieprogramma 2013-2015 en "Naar een Vlaams plattelandsbeleidsplan" vormen samen het Vlaams plattelandsbeleidsplan.**

**Het opzet van het actieprogramma bestaat uit een horizontale en een verticale as.** De horizontale as beoogt de samenwerking over de verschillende beleidsdomeinen en plattelandsactoren heen. Het heeft tot doel complexe plattelandsthema's en/of plattelandsspecifieke lacunes aan te pakken. De verticale as heeft als doel de wederzijdse versterking van bestuursniveaus. Het actieplan bevat Vlaamse doelstellingen en specifieke instrumenten en acties als inspiratie voor lokaal, gebiedsgericht beleid.

**Het actieprogramma bestaat uit zes procesmatige en zes thematische doelstellingen.** Elke doelstelling bestaat uit een situatieschets, de doelstellingen op korte en middellange termijn, de interactie met ander(e) beleid(s)niveaus) en tot slot enkele acties.

Procesmatige doelstellingen:

- A. Een beleidskader aanreiken;
- B. Werken aan de omgevingskwaliteit op maat van een gebied;
- C. De bestuurskracht van plattelandsgemeenten verhogen;
- D. Doelen voor stad en platteland afstemmen;
- E. De ontwikkelingen op het platteland opvolgen en erover rapporteren;
- F. Zichtbaar maken van en communiceren over een (h)erkenbaar platteland.

Thematische doelstellingen:

- G. De open ruimte vrijwaren en ontwikkelen;
- H. Naar een functioneel wegennet op het platteland;
- I. Ondersteunen van kwaliteitsvol ondernemerschap in het landelijk gebied;
- J. Beleving op het platteland kansen geven met respect voor de streekidentiteit;
- K. Aandacht voor kwetsbare groepen op het platteland;
- L. Leefbare dorpen.

## 4 Advies

*De Raden steunen de doelstellingen van het actieprogramma en vinden het een goede stap in de richting van het coördineren van het plattelandsbeleid. Het programma dient echter verder uitgewerkt te worden tot een geïntegreerd actieprogramma plattelandsbeleid. De Raden vinden het ontbreken van overleg met het middenveld bij het tot stand komen van het actieprogramma een gemiste kans en stellen zich vragen bij de adviesprocedure. De Raden formuleren vervolgens 15 opmerkingen op de voorliggende doelstellingen.*

### 4.1 Algemene appreciatie

**[1] Het actieprogramma geeft richting aan het Vlaams plattelandsbeleid.** De Raden appreciëren dat met het actieprogramma verder vorm gegeven wordt aan het Vlaams plattelandsbeleid en aan een volwaardige beleidscyclus voor het plattelandsbeleid. Het is een goede stap in de richting van het coördineren van het plattelandsbeleid, een beleidsveld dat raakvlakken en overlap kent met andere beleidsdomeinen (landbouw, ruimtelijke ordening, natuur, milieu, ...) en bestuursniveaus (gemeenten en provincies).

**[2] Bouw het actieprogramma uit tot één geïntegreerd actieprogramma plattelandsbeleid.** Het plattelandsbeleidsplan kan verder aan kracht winnen door een meer globaal kader te hanteren en te komen tot één geïntegreerd actieprogramma plattelandsbeleid. Hierin dienen meer algemene vragen behandeld worden zoals: wat is plattelandsontwikkeling, wat is de taakverdeling van de betrokken overheden en partners, hoe is de organisatie en de financiering, wat is de verhouding tot het reguliere beleid, hoe gaan wij om met de open ruimte, wat is de verhouding tot PDPO, ... Aansluitend zouden de bevoegdheids- en taakverdeling tussen en de inspanningen van de verschillende bestuursniveau's (EU – Vlaamse – provincie – gemeente) kunnen worden behandeld. In die zin kan het luik rond financiering verder worden uitgewerkt en aangevuld met initiatieven die zich niet beperken tot deze van de bevoegde minister. Misschien is in de toekomst een afstemming op het begin van de gemeentelijke en provinciale legislatuur te overwegen, zodat het Vlaamse beleidsplan voor hen inspirerend kan werken en hun betrokkenheid nog kan vergroten.

**[3] De Raden ondersteunen de twaalf doelstellingen van het actieprogramma.**

**[4] De indeling van het actieplan is overzichtelijk.** De twaalf doelstellingen worden in het actieprogramma steeds op dezelfde manier onderverdeeld. De Raden appreciëren in het bijzonder het onderdeel "interactie met ander(e) beleid(s)niveaus). Op deze manier wordt de complexe verwevenheid van het plattelandsbeleid doorheen het beleid duidelijk(er) gemaakt.

**[5] De acties in het actieprogramma gaan van concreet tot vaag.** Sommige doelstellingen zijn zeer concreet uitgewerkt, terwijl anderen zeer vaag omschreven worden. Zo worden bv. de bijhorende acties bij "open ruimte vrijwaren en ontwikkelen" heel algemeen gesteld (niet op operationeel niveau), terwijl de acties rond het paardenloket en de volkstuinten zeer concreet zijn uitgewerkt (inclusief financiële middelen). Verder dient opgemerkt dat het vaak onduidelijk is welke acties voorzien zijn op korte termijn (deze legislatuur) en welke op langere termijn.

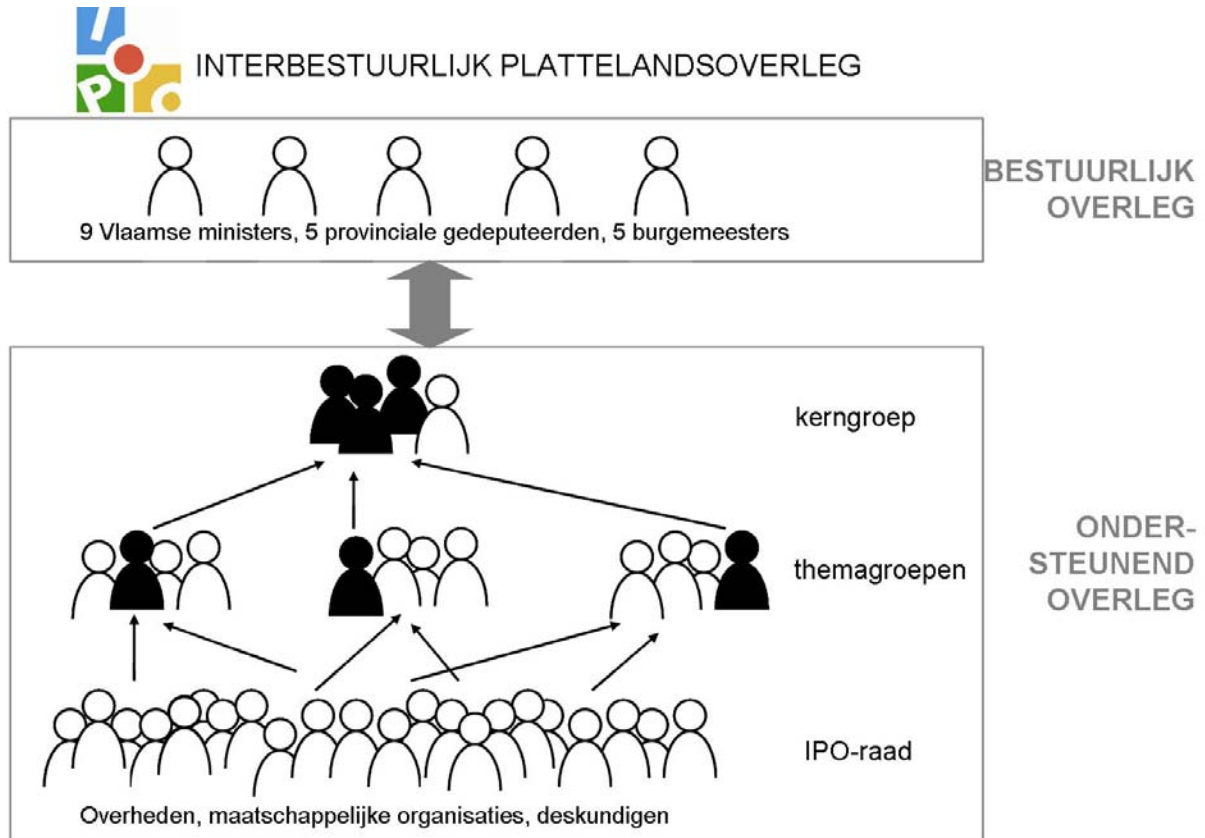
**[6] Het Vlaams plattelandsbeleid is sterk afhankelijk van samenwerking tussen overheden en beleidsdomeinen.** Het Vlaams plattelandsbeleid blijft een zeer klein beleidsveld met heel weinig middelen (een budget van 5,2 miljoen euro voor 2012). Voor de uitvoering van het plattelandsbeleid is de VLM daarom aangewezen op de samenwerking met andere beleidsdomeinen en overheden. Het succes van het plattelandsbeleid is bijgevolg sterk afhankelijk van het succes van deze samenwerkingen. De werking van het IPO heeft potentieel om deze samenwerking te stroomlijnen. Het IPO moet hiervoor voldoende ondersteund worden door de VLM en andere beleidssectoren moeten zich engageren om ook effectief aan de slag te gaan met IPO-beslissingen.

**[7] Betrek het middenveld structureel in de kerngroep van het IPO.** De Raden stellen vast dat de rol van het IPO (Interbestuurlijk Plattelandsoverleg) verruimd wordt. In oorsprong is IPO een



interbestuurlijk overleg tussen de Vlaamse Regering, de vijf provincies en de plattelandsgemeenten die vertegenwoordigd worden door vijf burgemeesters.

Het IPO bestaat uit een bestuurlijk overleg en een ondersteunend overleg. Binnen dit ondersteunend overleg zijn er een kerngroep, themagroepen en een IPO-Raad. Het middenveld wordt nu betrokken via de thematische werkgroepen en de IPO-Raad.



Figuur 2 - structuur van het IPO. Het middenveld is vertegenwoordigd in de themagroepen en de IPO-raad (bron: <http://www.ipo-online.be/Home/Pages/default.aspx>)

De rol van IPO wordt vooral versterkt in de opvolging van het plattelandsbeleid:

- (1) de relevante Strategische Adviesraden zullen het IPO adviseren over het geactualiseerde plattelandsbeleidsplan (A.1.2);
- (2) IPO zal jaarlijks het actieprogramma van het plattelandsbeleidsplan opvolgen (A.1.3);
- (3) na evaluatie op het einde van de legislatuur door de VLM zal het IPO het plattelandsbeleidsplan actualiseren (A.1.4).

De Raden zijn van mening dat indien het IPO meer centraal komt te staan in de opvolging van het plattelandsbeleid, is het essentieel dat ook zijn samenstelling en (overleg)structuur mee evolueert en dat het middenveld<sup>1</sup> structureel vertegenwoordigd is in de kerngroep van het IPO en niet enkel via thematisch werkgroepen en de IPO-raad.

<sup>1</sup> Zoals ook vertegenwoordigd in de Minaraad en de SALV.

## 4.2 Proces

**[8] Het ontbreken van overleg met het middenveld bij de opmaak van het actieprogramma is een gemiste kans.** Het voorliggende programma werd nog niet aan de Vlaamse Regering bezorgd, maar wordt al wel aan de adviesraden overgemaakt. Vervolgens zullen het actieprogramma en de adviezen aan het IPO worden voorgelegd. Pas daarna zal de Vlaamse Regering kennis nemen van het actieprogramma.

De Raden merken op dat enkel overheden (gemeenten / VVSG, provincies / VVP en verschillende beleidsdomeinen van de Vlaamse overheid) betrokken werden bij de opmaak van het actieprogramma. De Raden vinden het ontbreken van een overleg met het middenveld bij het tot stand komen van het actieprogramma een gemiste kans en vragen om het middenveld te betrekken bij de evaluatie en de actualisatie van het programma en bij het opstellen van nieuwe programma's.

De Raden vinden het, gezien het ontbreken van overleg bij de opmaak, positief dat de Raden om advies gevraagd worden voor het actieprogramma wordt overgemaakt aan de Vlaamse Regering. Op deze manier krijgen de belanghebbenden in de Raden toch de kans om hun opmerkingen en aanbevelingen over te maken en is er kans tot bijsturing van het programma.

Het zou logischer zijn dat IPO zijn inbreng doet voor de bevoegde minister de adviesraden om advies vraagt, weliswaar nog voor het dossier voor eerste principiële goedkeuring op de Vlaamse Regering wordt geagendeerd.

## 4.3 Inhoud

*Het actieprogramma bestaat uit zes procesmatige en zes thematische doelstellingen. Elke doelstelling bestaat uit een situatieschets, de doelstellingen op korte en middellange termijn, interactie met ander(e) beleid(sniveaus) en acties. In de paragrafen 4.3.1 tot en met 4.3.8 worden door de SALV en de Minaraad enkele concrete bemerkingen en aanbevelingen geplaatst bij die procesmatige en thematische doelstellingen waar dat van toepassing is.*

### 4.3.1 Een beleidskader aanreiken

**[9] De Vlaamse overheid hanteert geen uniforme werkwijze om het Vlaamse platteland te omschrijven.** Doelstelling A.2 vermeldt dat de VLM in 2011 een methode liet opmaken om op een dynamische wijze het Vlaamse platteland te omschrijven. De Raden vinden een methode die rekening houdt met verschillende parameters een meerwaarde, maar stellen vast dat deze niet overeenkomt met de methode die gebruikt wordt voor het plattelandsfonds, waarover de Raden reeds eerder advies verleenden<sup>2</sup>. Bijgevolg stellen de Raden vast dat er geen uniforme werkwijze wordt toegepast om het Vlaamse platteland te omschrijven.

**[10] Betrek het middenveld bij het Platform voor Plattelandsonderzoek.** Een vertegenwoordiging van het middenveld is immers van belang bij het formuleren en uitklaren van onderzoeksvragen en bij het globaal opvolgen van het onderzoeksprogramma. Door een verhoogde betrokkenheid verhoogt ook het draagvlak van het onderzoek.

### 4.3.2 Werken aan de omgevingskwaliteit op maat van een gebied

**[11] Leg de rol van de actoren vast voor het gebiedsgericht natuur- en bosbeleid.** Voor het gebiedsgericht natuur- en bosbeleid is het essentieel om de rol van de actoren vast te leggen conform het unanieme [advies van de Minaraad d.d. 25 oktober 2012 betreffende 'Instrumenten van natuur- en bosbeleid i.f.v. instandhoudingsdoelstellingen'](#). Hierin is essentieel dat het overleg tussen alle betrokken actoren op gebiedsniveau resulteert in (1) afspraken en concrete maatregelen die nodig zijn om welomschreven doelstellingen te behalen en (2) wie initiatiefnemer en wie

---

<sup>2</sup> [SALV \(29 juni 2012\) en Minaraad \(5 juli 2012\), Advies over het voorontwerp van decreet tot vaststelling van de regels inzake de verdeling van het Vlaams Plattelandsfonds.](#)

verantwoordelijk is (zgn. 'managementplan'). In de uitvoering van sommige projecten kan de VLM trekker zijn, maar dit kan evenzeer een agro-beheersgroep, een regionaal landschap, een erkende terreinbeherende vereniging of een eigenaar zijn. Belangrijk is dat het Agentschap voor Natuur en Bos (ANB) de algemene coördinatie op zich neemt en de eindverantwoordelijke blijft. ANB beschikt over de mogelijkheid om deze bevoegdheid op het terrein afhankelijk van de situatie te delegeren naar een andere administratie van het Vlaamse Gewest (bv. VLM) of naar een lopend proces (bv. Sigmaplan).

**[12] Het veralgemenen van een projectmethodiek naar andere projecten moet goed doordacht gebeuren.** Er dient opgemerkt dat de nodige omzichtigheid is geboden om gebiedsgerichte projecten snel te laten evolueren naar een generiek kader voor 'autonome lokale samenwerking van actoren' (bijvoorbeeld het Merode-project). Het is hierbij aangewezen om de lopende projecten extern te laten doorlichten en aanbevelingen naar toekomst te laten formuleren. Dit is ten eerste wenselijk in het licht van de bestuurlijke wijzigingen, en met name door de versterkte rol van de provincies in het plattelandsbeleid na de interne staatshervorming.

**[13] Stem gebiedsgerichte projecten op elkaar af.** In bepaalde gebieden lopen verschillende gebiedsgerichte projecten naast elkaar (plattelandsprojecten, instandhoudingsdoelstellingen, deelbekkenplannen, strategische projecten, landelijke inrichting, ...). De Raden vragen om deze projecten optimaal op elkaar af te stemmen en hierin het overleg met de betrokken actoren gestructureerd en congruent door te voeren zowel voor gewestelijke coördinatie van het plan waarin de projecten worden uitgewerkt, als voor de visievorming en de uitvoering van elk project op lokaal niveau

#### 4.3.3 *De bestuurskracht van plattelandsgemeenten verhogen*

**[14] De Raden ondersteunen het voornemen uit het actieprogramma om de bestuurskrachtmeting verder te zetten.** De veertien proefprojecten hebben aangetoond dat een dergelijke oefening geapprecieerd wordt en resultaten oplevert<sup>3</sup>.

**[15] Voorzie middelen voor het plattelandfonds.** De Raden spraken zich eerder al tevreden uit over het principe van het plattelandfonds<sup>4</sup>, maar stellen vast dat er tot nu toe geen middelen voor het fonds voorzien zijn (zie ook [18]). De Raden vragen dan ook om deze middelen bij de eerste begrotingscontrole te voorzien zoals reeds werd aangekondigd door de Vlaamse Regering.

#### 4.3.4 *Zichtbaar maken van en communiceren over een (h)erkenbaar platteland*

**[16] Voorzie specifieke communicatie voor terreinbeheerders.** Bij het uitvoeren van gebiedsgerichte projecten wordt er voorzien in communicatie naar het grote publiek. De Raden vragen echter om ook specifieke communicatie te voorzien naar alle terreinbeheerders aangezien deze vaak actief moeten bijdragen aan het project en als eerste betrokken worden.

#### 4.3.5 *De open ruimte vrijwaren en ontwikkelen*

**[17] Een breed overleg over het vrijwaren van de open ruimte is gewenst.** De zachte verstedelijking is het gevolg van talloze maatschappelijke ontwikkelingen. Het beleid omtrent het vrijwaren van de open ruimte en van aaneengesloten landbouwgebieden dient te steunen op een grondige evaluatie van (1) de oorzaken van de verstedelijking, (2) de grondwettelijke, juridische, financiële en maatschappelijke context en (3) het vergunningenbeleid waarin het beleid kan bepaald worden.

---

<sup>3</sup> <http://soc.kuleuven.be/io/ned/project/inhoud/bel27.htm>

<sup>4</sup> [SALV \(29 juni 2012\) en Minaraad \(5 juli 2012\), Advies over het voorontwerp van decreet tot vaststelling van de regels inzake de verdeling van het Vlaams Plattelandfonds.](#)

**[18] Doorbreek de zelfvoedende spiraal en voorzie voldoende middelen (plattelandfonds, gemeentefonds, investeringsfonds) om het aansnijden van open ruimte te voorkomen.** Het vrijwaren van de open ruimte is maatschappelijk (bijvoorbeeld ecosysteemdiensten, biodiversiteit, recreatie, ...) belangrijk. Voor de land-, tuin- en bosbouw heeft het vrijwaren van de open ruimte bovendien een belangrijke economische finaliteit. Een van de drijvende oorzaken van de verdere verstedelijking is dat gemeenten precies door het aansnijden van open ruimte bijkomende inkomsten genereren: meer personenbelastingen door meer inwoners en meer onroerende voorheffing door meer bebouwing en bijkomende economische activiteiten. Het doorbreken van deze zelfvoedende spiraal vereist een drastische heroriëntering van het Vlaamse beleid.

We ondersteunen ten volle de oprichting van een plattelandfonds<sup>5</sup> (zie ook [15]) als een eerste stap in de compensatie van de structurele tekorten van de plattelandsgemeenten en als stimulans om "landelijk" te blijven en de open ruimte te bewaren. De Raden stelden echter reeds in hun advies over het plattelandfonds: *"Eén van de belangrijkste randvoorwaarden waarin Vlaanderen moet voorzien, is de algemene financiering van de lokale besturen en de herverdeling van middelen op basis van fiscale draagkracht en socio-economische parameters. In het Vlaams Regeerakkoord was afgesproken naast het gemeente- en stedenfonds een apart plattelandfonds op te richten. Maar vooral gezien het beperkte sturende karakter ervan zien de Raden deze optie als een voorlopige oplossing in afwachting van de globale herziening van de algemene financiering van de lokale besturen."* Daarnaast is er nood aan een rollend investeringsfonds om de open ruimte op het platteland verder kwaliteitsvol in te richten en te beheren.

**[19] Vereng kwaliteitsvol ondernemen in de land- en tuinbouw niet tot "korte keten" en "verbreiding".** Ook in de "reguliere" land- en tuinbouw bestaan er uitmuntende voorbeelden van innovatie, vernieuwing en kwaliteitsvol ondernemen. Hierbij kan verwezen worden naar het inschakelen van milieuvriendelijke technieken en productiesystemen en naar de energiewinning met WKK (Warmte-krachtkoppeling) en windmolens. Vaak worden ondernemers geconfronteerd met het NIMBY gegeven. Buurtbewoners kanten zich tegen de uitbreiding van een activiteit of kanten zich tegen omvormings- en moderniseringsprocessen, zonder dat zij oog hebben voor de kwaliteitsinspanningen die de ondernemers leveren. Er moeten wegen gezocht worden om dit gegeven om te vormen en om ondernemers en burgers dichterbij elkaar te brengen en, zo mogelijk, gezamenlijk te ondernemen (vb. omgevingscoöperatie).

#### 4.3.6 Naar een functioneel wegennet op het platteland

**[20] Zoek voor trage- en buurtwegen naar een evenwicht tussen recreatie, land- en tuinbouw, plattelandsbewoners en de open ruimte.** Het programma pleit om 'het trage wegennetwerk verder te ontwikkelen' door

- het stimuleren van overleg tussen de betrokkenen i.v.m. de correcte juridische interpretatie en afstemming met de wetgevende initiatieven hieromtrent,
- het opnemen van de herwaardering van trage wegen in projecten van VLM en van de provincies in nauwe samenwerking met de betrokken gemeenten.

Het inschakelen van buurtwegen in verkeersveilige fiets- en voetgangersnetwerken is een goede zaak. Zeker voor de grotere recreatieve netwerken, dient echter een evenwicht gezocht te worden tussen recreatie, land-, tuin- en bosbouw, de plattelandsbewoners en de open ruimte. Er dient gewaakt dat dit medegebruik de eigenheid van het gebied en de actuele bedrijfsvoering respecteren. Het moderniseren van de atlas van de buurtwegen is hiertoe aangewezen, en dit op basis van een vooraf vastgelegd afwegingskader (met herwaardering en instelling van zinvolle verbindingen en afschaffing van achterhaalde verbindingen).

---

<sup>5</sup> SALV (29 juni 2012) en Minaraad (5 juli 2012), Advies over het voorontwerp van decreet tot vaststelling van de regels inzake de verdeling van het Vlaams Plattelandfonds.

**[21] Een beleidsmatige discussie over de studie “trage wegen” is nodig.** Met betrekking tot de correcte juridische interpretatie van trage wegen (actie H.3.1) is volgens de Raden een verwijzing naar de pas afgewerkte studie “Onderzoek naar en uitwerking van verbetervoorstellen voor: 1. Het wettelijk kader recreatieve ontsluiting groene ruimte”<sup>6</sup> op zijn plaats. In deze studie worden verbetervoorstellen gedaan voor het juridische statuut van trage wegen.

Aangezien deze studie verschillende voorstellen doet, menen de Raden dat een beleidsmatige discussie over de studie nodig is met als doel de verschillende regelgevingen op elkaar af te stemmen. Deze discussie zou plaats kunnen vinden binnen een werkgroep van het IPO.

#### 4.3.7 Ondersteunen van kwaliteitsvol ondernemerschap in het landelijk gebied

**[22] Geef agroforestry alle kansen en voorzie een adequate interpretatie van de pachtwetgeving.** Om agroforestry (het combineren op eenzelfde perceel van een landbouwteelt met de teelt van bomen op hetzelfde perceel) alle kansen te geven, herinneren de Raden aan het [gemeenschappelijk SALV-Minaraadadvies d.d. 28 april 2011](#) dat stelt dat ‘er een interpretatie moet geboden worden van het burgerlijk recht, met betrekking tot de aard van de beplanting (zie het voorgaande), inzake de vereiste van toestemming van de eigenaar, inzake eigenaarschap van de bomen en betreffende de vergoeding voor de meer- of minwaarde uit de bomen in geval de pacht beëindigd wordt.’

#### 4.3.8 Beleving op het platteland kansen geven met respect voor de streekidentiteit

**[23] Beheerovereenkomsten met diverse partijen zijn het onderzoeken waard.** Via de diverse beheerovereenkomsten van het PDPO (beheer van kleine landschapselementen, botanisch beheer, erosiebestrijding, perceelsrandenbeheer, soortenbescherming, natuur en verminderde bemesting) leveren de land- en tuinbouw momenteel een belangrijke bijdrage tot het natuurbehoud en het behoud van de biodiversiteit. Naast de PDPO-overeenkomsten met landbouwers voorziet het natuurdecreet ook de mogelijkheid om beheerovereenkomsten “natuur” af te sluiten met diverse actoren. De Minaraad stelde in zijn advies van 25 oktober 2012 “Wat dit betreft, herinnert de Minaraad aan de mogelijkheid tot het instellen van beheerovereenkomsten voor andere partijen dan de landbouwers<sup>7</sup>. Hiertoe moet er reglementaire basis geschapen worden”.

Omwille van de toenemende interesse voor erfgoed en recreatie op het platteland stelt het programma om beheerovereenkomsten voor recreatie, onroerend (en cultureel) erfgoed met behorende landbouwers, grondeigenaars en/of andere betrokken partijen te onderzoeken. Een dergelijke geïntegreerde aanpak kan ook een oplossing bieden voor toekomstig beheer van kasteeldomeinen en landgoederen als economische actor op het platteland.

De Raden vinden beheerovereenkomsten voor recreatie en onroerend (en cultureel) erfgoed principieel het onderzoeken waard. Wel moeten deze beheerovereenkomsten een decretale basis krijgen. Ook dient hierbij de vraag gesteld te worden naar de doelstellingen, naar een efficiënte inzet van de beperkte middelen, naar de financieringsbron, naar de juridische randvoorwaarden, naar de verhouding tot de eigenaars, e.d.

In dit verband is het aangewezen meer algemeen aandacht te schenken aan de nood tot afstemming tussen de pachter, de verpachter en de overheid bij engagementen op lange termijn. Zeker wanneer een toelating van de eigenaar noodzakelijk is volgens de pachtwet en wanneer zowel pachter als verpachter betrokken zijn.

---

<sup>6</sup> Trage Wegen vzw, Eindrapport “Onderzoek naar en uitwerking van verbetervoorstellen voor: 1. Het wettelijk kader recreatieve ontsluiting groene ruimte”. Besteknummer: ANB/AVES/2010/040.

<sup>7</sup> Zie Natuurdecreet, art. 45 en volgende.